



BOMENBUURTBERAAD ADVIES VOOR HERINRICHTING BOMENBUURT

Aanbevelingen en verslaglegging aan de gemeente Den Haag



INHOUDSOPGAVE

VOORWOORD

"Een dorp binnen de grote stad" 4

INLEIDING

In het kort 6

SAMENVATTING

Adviezen Bomenbuurtberaad 8

1 - Bijzondere plekken 8

2 - Pleinen 9

3 - Brede straten met middenberm 11

4 - Brede woonstraten 12

5 - Smalle woonstraten 13

6 - Bomenbuurt breed 14

De bijeenkomsten van het beraad 16

▪ Bijeenkomst 1 16

▪ Bijeenkomst 2 18

▪ Bijeenkomst 3 22

▪ Bijeenkomst 4 25

SAMENSTELLING VAN HET BERAAD 30

Loting en communicatie 30

Lotingscriteria 30

COMMUNICATIE EN OVERIGE ZAKEN 32

BIJLAGE I 34

Uitgeschreven teksten videopitches 34

COLOFON

Dit zijn de aanbevelingen en het procesverslag van het Bomenbuurtberaad over de herinrichting van de wijk door de gemeente Den Haag. Het beraad bestond uit vier bijeenkomsten die begeleid zijn door Bureau EMMA, in opdracht van de gemeente Den Haag.

Datum April 2025

Bomenbuurtberaad Inwoners van de Bomenbuurt

Schrijfgroep Cindy Koelman van Doornik, Cokky van der Venne,
Daan Niens, Joke ter Harmsel, Maarten Buijs, Peter Mauser

Vormgeving Joke ter Harmsel, Ontwerpstudio COWBOYJO

Fotografie Henriette Guest, Valerie van Niel

"EEN DORP BINNEN DE GROTE STAD"

... een gevoel dat we onderling als Bomenbuurters meer dan eens uitwisselden tijdens het Bomenbuurtberaad. Voor u ligt het advies voor de herinrichting van de Bomenbuurt. Zorgvuldig en met veel plezier samengesteld tijdens vier intensieve en verbindende bijeenkomsten van het Bomenbuurtberaad. De Bomenbuurt is voor veel bewoners meer dan 29 straten en 4 pleinen. Veel bewoners wonen hier al jarenlang of keren na een aantal jaar toch weer terug naar deze buurt.

Dat gevoel van een dorp binnen de grote stad wordt gevormd door de sociale samenhang in de buurt en de leefbaarheid met 'alles bij de hand' door een diversiteit aan voorzieningen en groen nabij. Maar er is meer. De Bomenbuurt heeft ook een eigen identiteit met het ontwerp van Berlage als onderligger, maar in de afgelopen eeuw door Bomenbuurters ingevuld. Dit zorgt voor bijzondere plekken in de wijk. Tijdens de buurtwandelingen die onderdeel waren van het programma, zagen we het met eigen ogen.

Als beraad riepen we daarom - naast de werkgroepen 'smalle straten', 'brede straten', 'brede straten met middenberm' en 'pleinen' - ook de werkgroep 'bijzondere plekken' in het leven. Om in deze groep te bedenken hoe we juist die plekken beter kunnen benutten, vooral voor spelen en ontmoeten zo bleek de wens. Wat te denken van een 'groene promenade' door de wijk? Of een lineair park met ontmoetingsbrug bij de Valkenboskade? Ideeën die bijdragen aan nog meer samenhang en leefbaarheid.

40 JAAR VOORUIT

De Bomenbuurt werd ontworpen voordat er auto's waren. Parkeren en verkeersveiligheid waren destijds geen grote thema's. Ook van hittestress en wateroverlast was nog geen sprake. Dat is tegenwoordig wel anders. Het zijn nu zeer relevante thema's waarmee we rekening moeten houden. Zeker als we, zoals wethouder Robert Barker aangaf, met de herinrichting van de Bomenbuurt weer 40 jaar vooruit moeten kunnen.

Vooraf werd benoemd dat de Bomenbuurt nog weinig vrije openbare ruimte beschikbaar heeft. Dus dat er duidelijke keuzes gemaakt moesten worden in wat we als bewoners belangrijk vinden: groen of parkeren? Meer plek voor auto's of juist voor fietsen? Als beraad zagen we vooral mogelijkheden voor verbetering en ook nog genoeg (bijzondere) plekken die beter gebruikt kunnen worden. Het was een mooi proces hoe we van grootse, 'wilde' plannen uiteindelijk kwamen op het advies dat u nu kunt lezen. Een advies dat aansluit bij de ambities van de gemeente om in elke straat minimaal één boom te hebben staan en zeven nieuwe plekken in de buurt te realiseren waar mensen elkaar kunnen ontmoeten. Fantastisch dat we wat dit betreft op één lijn zitten. Wel vragen we graag uw extra aandacht voor een aantal quick wins die in ons advies genoemd worden. U vindt deze vooral in het stuk 'Bomenbuurt breed' rondom parkeer- vergunningen en maatregelen ter verbetering van de verkeersveiligheid. We hopen dat deze snelle oplossingen eerder doorgevoerd kunnen worden dan de herinrichting van de buurt.

Daarnaast zijn alle plannen natuurlijk prachtig, maar zullen de ambities alleen echt verwezenlijkt worden als er ook rekening gehouden wordt met adequaat onderhoud. Een overwoekerde 'groene promenade' nodigt niet uit om er te wandelen. En een ingezakte fietsenstalling bemoeilijkt het prettig stallen van een fiets.

VERGEZICHT

Als leden van het Bomenbuurtberaad zien we onszelf, onze kinderen of zelfs onze kleinkinderen al wandelen in het park langs de Valkenboskade, kijkend naar sportieve buurtbewoners die zich wagen aan de urban gym. Dan via de Hanenburglaan naar de Europese school om daar een tussenstop te maken op de nieuwe speelplek en even bij te praten met buurtgenoten of een balletje te trappen met tieners. Natuurlijk daarna even langs het Verversingskanaal waar de bloemen in bloei staan en vele bijen en vlinders rondvliegen. En vervolgens struinen over de promenade van de Iepaan, even uitrusten op een bankje op het Valkenbosplein en

VOORWOORD

je weg vervolgen over de Thomsonlaan. Onderweg geen als schroothoop ogende fietsverzamelingen aan fietsnietjes, maar verzonken en overdekte stallingen met groene daken waar bewoners hun (bak) fietsen, scooters en motoren droog en enigszins aan het oog onttrokken stallen.

Om te eindigen op het jaarlijkse buurtfestival op het vernieuwde Thomsonplein waar Bomenbuurters toestromen vanuit alle straten. Straten waar natuurlijk bomen staan zoals je zou verwachten in een Bomenbuurt. Waar je soms een blokje om moet rijden voor een parkeerplek en wegens het eenrichtingsverkeer, maar waar je eigenlijk altijd je auto redelijk in de buurt van je woning kwijt kunt.

WIJ ZIEN HET VOOR ONS, EN HOPEN U OOK

We nodigen u van harte uit om onze adviezen door te lezen en wensen u veel wijsheid.

De Schrijfgroep:

Cindy, Cokky, Daan, Joke, Maarten en Peter



IN HET KORT

Dit document beschrijft het proces en de adviezen van het Bomenbuurtberaad in Den Haag, waar inwoners samen met de gemeente hebben gewerkt aan plannen voor de herinrichting van de wijk. Het verslag bevat de adviezen van de buurtbewoners voor verschillende straattypen en pleinen, een verslag van de bijeenkomsten en informatie over de samenstelling van het beraad.

DE AANLEIDING

De gemeente Den Haag wil samen met inwoners van de Bomenbuurt de wijk vernieuwen. De riolering moet vervangen worden, dat is ingrijpend werk en een goed moment om ook de rest van de buurt aan te pakken. Het gaat om 29 straten en 4 pleinen.

Via het buurtberaad geven de inwoners advies aan de gemeenteraad. In de Bomenbuurt is de ruimte op sommige plaatsen beperkt en op andere plekken is er juist veel ruimte. Dat betekent dat de deelnemers keuzes moeten maken over wat zij belangrijk vinden. Denk aan meer groen, speelplaatsen of parkeerplaatsen.

Samen werkten de deelnemers toe naar een document dat de basis is voor het Programma van Eisen op buurtniveau. Daarin staat welke basisonderdelen en prioriteiten de buurt het belangrijkste vindt voor het opknappen van de wijk. Het Bomenbuurtberaad stelt een zogenoemd 'zwaarwegend advies' op voor de gemeente Den Haag. Dit betekent dat de gemeente in uiterste gevallen van het advies afwijkt om juridische, financiële of praktische redenen. Formeel neemt de gemeenteraad de uiteindelijke beslissing, maar de stem van de buurt krijgt hierbij dus een zeer belangrijke plek.

Via loting is een groep van vijftig mensen samengesteld die zoveel mogelijk een afspiegeling vormde van de buurt op het gebied van leeftijd, gender, koop- en huurhuizen en manier van reizen.

De hoofdvraag was:

WAT VINDT DE BOMENBUURT BELANGRIJK
ALS DE GEMEENTE DE STRATEN EN PLEINEN VERNIEUWT?

DE BIJEEKOMSTEN

Er vonden vier bijeenkomsten plaats in de Europese School aan de Houtrustweg in de Bomenbuurt.

De **eerste bijeenkomst** stond in het teken van kennismaking, met elkaar en met het onderwerp.

De **tweede bijeenkomst** draaide om informeren en verdiepen door met diverse deskundigen en experts in gesprek te gaan. Dit waren mensen van de gemeente, ondernemers en trekkers van de werkgroep van de buurtvereniging SBOB.

Tijdens de **derde bijeenkomst** gingen deelnemers aan de slag met het uitwerken van adviezen tot een mooie poster met hun ideeën. In de middag kwamen maar liefst 108 buurtbewoners langs om te kijken en feedback te geven. Deze feedback is door de deelnemers verwerkt in de adviezen.

Op de **vierde en laatste dag** werden de adviezen voor de laatste keer verbeterd en het gesprek gevoerd. Waar liggen nog lastige keuzes? Daarna was het tijd om de adviezen te presenteren door middel van een poster en presentatie. Dit gebeurde in de groepjes waarin de deelnemers gewerkt hadden: Smalle woonstraten, brede woonstraten, brede straten met middenberm, pleinen, bijzondere plekken en Bomenbuurt breed.

1) loting is kind de kwaliteit
bevoorrecht het de plannen te

3 had gebeurt er met de veldkanten
Kamer deze bomenbouw

Operatie
Bomenbuurt
Verbetert je wijk

ADVIEZEN BOMENBUURTBERAAD

De deelnemers hebben algemene adviezen gegeven, adviezen per type straat en adviezen voor het inrichten van de bijzondere plekken. Voor iedere set van adviezen is door de deelnemers een poster gemaakt met de adviezen in bullets en illustraties/schetsontwerpen van de gewenste situatie. Deze zijn hieronder uiteengezet.

I – BIJZONDERE PLEKKEN

Het gaat hier over bijzondere, en het verbijzonderen van plekken in de buurt. We moeten plekken identiteit gaan geven. Voor wie maak je die plekken in de stad? Kun je de plekken bij de sluis maken voor rust en natuurbeleving? Kun je de plekken rondom de Europese school maken voor jeugd en educatie? Kun je een plein in het hart maken voor vermaak zoals met Koningsdag? Zou je een nieuw lineair park kunnen maken langs de Valkenboskade? Laat daarnaast in de straten de historie van de buurt tot uitdrukking komen, bijv. zoals in Rotterdam is gedaan met de brandlijn.

Door deze aanpak breng je thema's aan in de buurt en krijg je verdieping. Wat daar nog bij hoort, is organiseren. Op het moment dat wij plekken toewijzen aan buurtbewoners die ze gaan organiseren, wordt de plek ook echt van de Bomenbuurt en van ons.

**Pitch
Bijzondere plekken:**
<https://vimeo.com/1035141870>

Zie [pagina 33](#) voor de
uitgeschreven tekst.

Concrete thema's/uitgangspunten zijn:

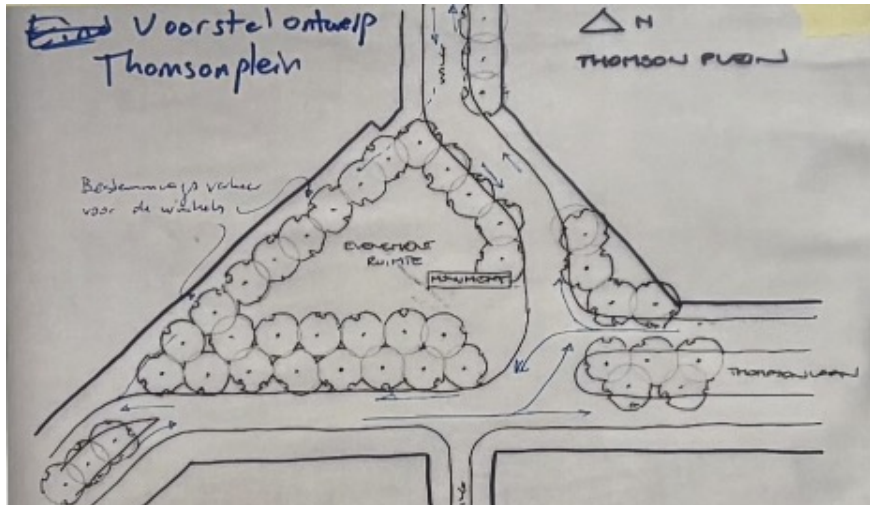
- Verversingskanaal: ecologie + park.
- Europese school: sport + educatie.
- Entree wijk Laan van Meerdervoort/Thomsonlaan: horeca + ontmoeten.
- Thomsonplein: hart van de buurt alle leeftijden -> muziek, podium, evenementen, bios etc.
- Kastanjeplein: sport + spel tot 12 jaar.
- Hanenburglaan tot Laan van Meerdervoort: lineair park.
- Iconografische verbinding tussen de bijzondere plekken (zoals bijvoorbeeld de brandgrens in R'dam) door middel van thema's.
- Sta ook stil bij de kleine bijzondere plekken.
- Comfortabele wandelroute(s) voor ouderen, kinderen en mindervaliden.



> Plankaart met bijzondere plekken (l) en beoordeling van goede en minder goede plekken (r).

2 – PLEINEN

De Bomenbuurt kent een aantal mooie pleinen. Met onderstaande uitgangspunten willen we de kwaliteit van deze pleinen verbeteren en hun functie voor de wijk vergroten.



> Ontwerpvoorstel Thomsonplein.

Valkenbosplein

Voor dit plein hebben we gekozen voor een eenduidige bestrating van gevel tot gevel zodat het leest als één groot oppervlak. Mooi aansluitend op de brede wegen met middenberm. We creëren hier de mogelijkheid



> Ontwerpvoorstel Valkenbosplein.

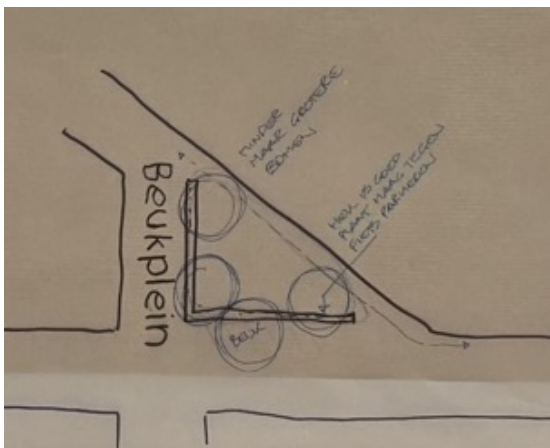
Het **Valkenbosplein** en **Thomsonplein** hebben hetzelfde probleem. Het zijn beide eilandjes omringd door wegen. Op het Thomsonplein werkt de brede stoep voor electronicawinkel Stadhouder en de andere winkels al heel goed, visueel en ook functioneel. In de oplossing die we zochten hebben we gekeken naar hoe we het centrum van de Bomenbuurt, want het Thomsonplein is in het midden van de wijk, een plek kunnen creëren zoals die al bestaat voor de deur bij Stadhouder. Dat kunnen we doen door de Thomsonlaan plaatselijk te versmallen van twee rijstroken in één twee-richtingsverkeer weg en dan te vervolgen in twee rijbanen zoals ze er nu al liggen. Daardoor creëer je hier veel ruimte en heb je de kans om een plein te maken voor evenementen en heel duidelijk een hart van de wijk te maken.

om de groene promenade die deze wegen in het midden hebben (zoveel mogelijk) door te laten lopen.

De route de wijk in en uit bestaat uit de weg aan de Zuidwest zijde, die nog overblijft met een enkele weg naar links naar Thomsonlaan en een weg rechtdoor naar Ieplaan. De weg langs het gebouw Valkenbosplein 1 t/m 11 wordt in dit ontwerp een fietspad (met auto's te gast).

Beukplein

- Minder, maar grotere bomen.
- Een haag om te voorkomen dat het metalen hek gebruikt wordt voor fiets parkeren.



> Ontwerpvoorstel Beukplein.

Kastanjeplein

- Houd de focus op spelen, incl.: balspel ruimte voor kleine kinderen en ping pong.
- Behoud goede bankjes voor ouders om ontmoeting te stimuleren.
- Creëer meer verbinding met het buurthuis.
- De brede haag kan weg.

Algemeen

- Probeer op de pleinen niet te veel parkeerplekken weg te halen. Indien nodig kan de uitbreiding van de pleinen worden verminderd om parkeerplekken te houden.
- Voorkeur voor klinkers i.p.v. asfalt.
- Let op de laad/los ruimte voor winkels.

Pitch Pleinen:

<https://vimeo.com/1035140878>

Zie [pagina 33](#) voor de uitgeschreven tekst.

3 – BREDE STRATEN MET MIDDENBERM

Deze straten bieden een unieke kans voor een 'groene promenade' door de wijk (samen met de Valkenboskade en evt. met Hanenburglaan). Een mooie wandelroute voor alle Bomenbuurters, waar ruimte is voor ontmoeting en ontspanning. Met onderstaande uitgangspunten willen we dit bereiken.

Inrichting

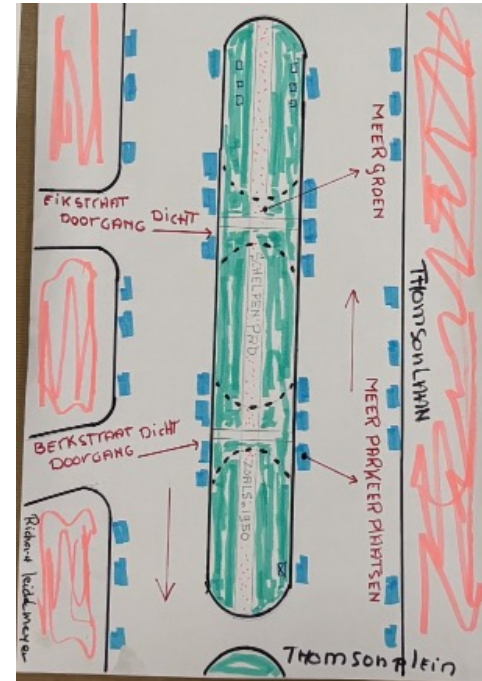
- Inrichting conform STOMP-principe, (Stappen, Trappen, Ov, Mobiliteit als dienst, Privéauto) dus op 1. de voetgangers, 2. de fietsers, 3. de auto's.
- Verbreed stoepen waar mogelijk met zoveel mogelijk groen (bijvoorbeeld Japanse vijgen).
- Historische lantaarnpalen hebben de voorkeur.
- In de leplaan kunnen de rijbanen smaller.
- Klinkers hebben voorkeur boven asfalt.
- Thomsonlaan moet eigenlijk twee verschillende profielen hebben, omdat het deel tussen de Valkenboskade en Goudenregenstraat bestaat uit etagewoningen en daar zijn meer auto's dan in het deel tussen het Thomsonplein en Valkenbosplein. De leplaan heeft ook een eigen profiel. Maatwerk is dus belangrijk.

Middenberm/groen

- Een groene middenberm met een schelpenpad. Daarbij ook aandacht voor wilde natuur i.p.v. alles aangeharkt.
- Speel-/ontmoetingsplekken in middenberm (voor alle leeftijden).
- Middenberm meer aaneengesloten maken door dichtzetten van diverse doorsteken voor auto's, meer concreet: Thomsonlaan/Berkstraat, Thomsonlaan/Eikstraat, leplaan/Populierstraat, leplaan/Ahornstraat.

Parkeren

- Groene parkeerplaatsen.
- leplaan: behouden één rij parkeren per rijrichting.
- Niet parkeren op de middenberm.
- Onderzoek mogelijkheden voor extra buurtstallingen voor fietsen en verdiepte overdekte fietsenstallingen.



> **Brede woonstraten met middenberm** met doorlopend wandelpad en met doorsteken voor fietsen, maar niet voor auto's.

4 – BREDE WOONSTRATEN

Dit type straat is nu erg versteend en kent veel doorgaand verkeer. Daarnaast staan er (te) veel fietsen verspreid over de stoepen geparkeerd. Met onderstaande uitgangspunten willen we dit aanpakken.

Inrichting

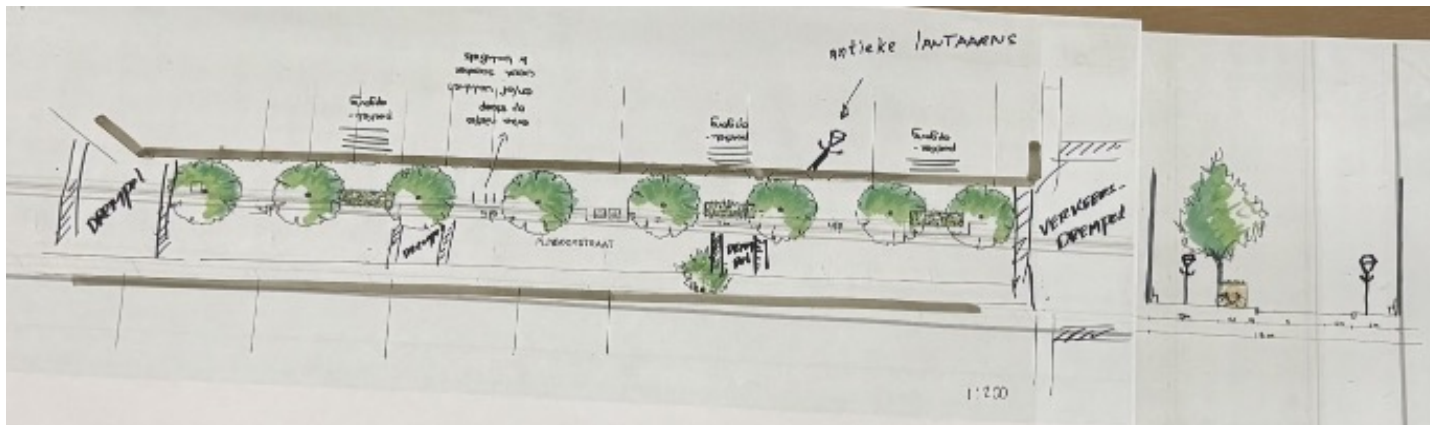
- Snelheidsbeperkende inrichting, dus bijvoorbeeld geen rechte wegen.
- Asfalt eruit, vervangen door klinkers.
- Drempels aan het begin, in het midden en aan het einde van de straat als verkeersremmende maatregel, zie tekening.
- Historische lantaarnpalen terug in de straat.
- Geen ontmoetingsplekken of bankjes (in overleg met bewoners particuliere bankjes neerzetten).
- Verminderen verkeer en tegengaan sluipverkeer.

Groen

- Slimme groen combi oplossingen bv. fietsparkeren met groen dak.
- Lage bomen dicht bij de huizen. Bomen aan de zonkant.

Parkeren

- Maak parkeerplaatsen zo dat de straat/bewoners een parkeerplaats kunnen omvormen tot groen/fiets parkeren.
- Waterdoorlatende inrichting van de parkeerplekken die groen zijn (zie Kijkduin).
- Groene fiets parkeerplek (deels verzonken) op de parkeerplek voor de portieken plaatsen, eventueel met nietjes op de stoep. Als fiets parkeerplek niet mogelijk is dan nietjes op de stoep met duidelijke afbakening/belijning zodat fietsen niet gaan zwerven. Dit kan sowieso voor scooters en bakfietsen.



> Ontwerpvoorstel Brede woonstraten.

5 – SMALLE WOONSTRATEN

Dit type straat komt het meest voor in de buurt. De onderlinge verschillen zijn echter groot. Maatwerk per straat is daarom belangrijk. Doordat de ruimte beperkt is, verdient handhaving (bijv. v.w.b. fietsparkeren) en onderhoud (bijv. van geveltuintjes) extra aandacht.

Inrichting

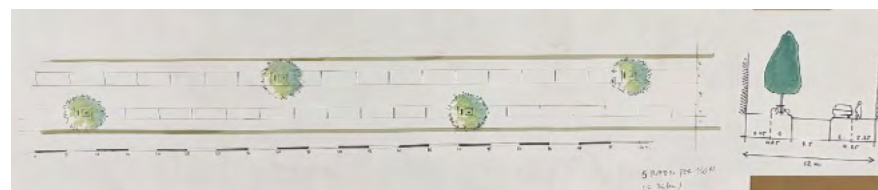
- Eénrichtingsverkeer (ook voor bakfietsen) met het oog op doorstroming en het tegengaan van sluipverkeer. Versmallen rijbaan.
- Goede toegankelijkheid stoepen voor mindervaliden.
- Slim gebruikmaken van straathoeken voor diverse zaken, zoals ontmoeten.

Groen

- Ondergrens van 5 bomen per 100 meter; idee is om deze te laten verspringen (zie tekening). Afhankelijk van de oriëntatie van de straat.
- Geveltuinen stimuleren.

Parkeren

- Meer ruimtes voor fietsparkeren.
- Een parkeeroptie is stoepparkeren (zoals op de Frederik Hendriklaan). Het voordeel hiervan is dat je makkelijker iets kan veranderen in de wijk. De stoeptegels kunnen eruit gehaald worden en dan kan er een boom in.
- Vergunningenplafond voor bedrijfsauto's.



> Smalle woonstraten

Wel of niet verspringen van bomen is afhankelijk van de oriëntatie van de straat.

Pitch
Smalle woonstraten:
<https://vimeo.com/1035133665>

Zie [pagina 34](#) voor de
uitgeschreven tekst.

6 – BOMENBUURT BREED

Uit de bijeenkomsten is gebleken dat er behoorlijk wat uitgangspunten zijn die Bomenbuurt breed belangrijk zijn. Deze hebben we hieronder kernachtig weergegeven.

Verkeersveiligheid

- Verbeter de verkeersveiligheid, in het bijzonder voor kwetsbare verkeersdeelnemers zoals kinderen, mindervaliden en buurtbewoners met een visuele beperking.
- Maak stoepen beter toegankelijk. O.a. door:
 - » Veilige stoep op- en afritten voor rolstoelen/rollators/kinderwagens.
 - » Goede begaanbaarheid stoepen voor ouderen, mindervaliden, bewoners met kinderwagens. O.a. door actief beleid vanuit de gemeente om geen fietsen (willekeurig) op de stoep te zetten en hierop te handhaven.
- Routes voor mensen met zichtproblemen.
- Bredere stoepen.
- Ga doorgaand verkeer zoveel mogelijk tegen.
- Situatie Europese school/Beeklaan/Morsestraat -> vergroot de veiligheid, verlaag de snelheid en spreek ouders aan.
- Eenrichtingsverkeer: kijk wat mogelijk is en bepaal dan of er één of tweerichtingsverkeer komt en zorg dat sluiproutes niet mogelijk zijn.
- Rotonde Ieplaan/Segbroeklaan.
- Makkelijk, betaalbaar deelvervoer.
- Het advies is vooruitlopend op de herinrichting bij gevaarlijke punten tijdelijke maatregelen te nemen ter vergroting van de verkeersveiligheid. Bijvoorbeeld bij de kruising Pijnboomstraat – Ieplaan, op de Fahrenheitstraat en rondom de scholen.

Sociaal/groen

- Creëer plekken om te spelen en verblijven voor alle leeftijden, van peuters en kleuters tot middelbare scholieren en volwassenen. Dat kan met een muziekkiosk, ontmoetingsplekken, pleinen en meer.
- (Kinder)boerderij -> groene plek Segbroeklaan.
- Creëer een groene promenade.
- Muziekplek (kiosk/pergola) met festival.
- Valkenboskade bruikbaar voor flaneren.
- Meer groen, geveltuinjes.
- Groen/water doorlatende bestrating.

Stallen Bomenbuurt breed

- Fietsenstalling – groen dak, niveaus, bij blinde muren, op hoeken, betaald.
- Vrijkomende (grote) bedrijfsruimtes gebruiken voor betaalde stalling fietsen en scooters.
- Bedrijfsuitritten inspecteren voor fietsenstallingen, groen, etc. Dus is bedrijf nog actief? Zo niet, dan parkeerplek voor uitrit gebruiken voor fietsvlonders of groen.
- Deelvervoer (fiets, scooter, auto) - hubs - afgebakend (met groen) zodat duidelijk is waar geparkeerd moet worden.
- Fietsparkeren op straat.
- Betaald parkeren overal altijd of vanaf 13.00 uur.
- Duurdere 2^e vergunning.
- Aandacht voor verhouding parkeren/klimaatadaptatie. Bijvoorbeeld door toekomstbestendige parkeerplekken die op termijn eenvoudig een andere functie kunnen krijgen.

Onderhoud & handhaving

- Zorg dat de buurt en alle voorzieningen mooi blijven. Onder andere door:
 - » Goed en regelmatig onderhoud.
 - » Tegengaan zwerffietsen.
 - » Aandacht voor handhaving (ook in speeltuinen).
 - » Tegengaan hondenpoep op straat.
- Betrek bewoners bij het onderhoud.
- Kamerverhuur/appartementen-splitsingbeleid.

Proces

- Geef inzicht hoe de loting voor het Wijkberaad heeft plaatsgevonden.
- Wees transparant over wat er tijdens de bijeenkomsten is besproken.
- Wees transparant over de input die op 9 november 2024 is opgehaald bij de bewoners.
- Maak bij communicatie aan bewoners duidelijk wat de status van documenten is, bijvoorbeeld een idee, een voorstel, een advies of een besluit.
- Geef regelmatig updates over het verdere verloop van het proces.
 - » Houd bewoners op de hoogte van de stand van zaken.
 - » Communiceer de stappen die zijn gezet en wat het vervolg zal zijn.
 - » Communiceer wanneer waar welke besluiten genomen worden.
- Communiceer wat bewoners kunnen verwachten.

**Pitch
Bomenbuurt breed:**

<https://vimeo.com/1035144339>

Zie [pagina 34](#) voor de
uitgeschreven tekst.

Gebied rond
verversingskanaal
toegankelijk
maken

Risico is de
kleine Bollen
aan nederlands
en oergras
betreft
grote
Linden en nu
dierproef
aanpak

VEILIGE
SPELTUINEN
2024-2025

DE BIJEENKOMSTEN VAN HET BERAAD

Hieronder staan de verslagen van de vier bijeenkomsten die plaatsvonden op 21 en 26 oktober en 9 en 26 november 2024. Alle bijeenkomsten waren in de Europese School op de Houtrustweg, in de Bomenbuurt.

BIJEENKOMST I

Dinsdag 21 oktober 2024

Het programma van vandaag:

- Inloop en diner.
- Opening.
- Kennismakingsbingo.
- Woord van de wethouder.
- Woord van bewonersorganisatie Bomenbuurt (SBOB).
- Presentatie over de Bomenbuurt van Klaas Hilverda.
- Gedachtespin.

Dagvoorzitter Jonneke Stans heet de groep welkom. Deze eerste bijeenkomst staat in het teken van kennismaken en de vraag verkennen. Tijdens de tweede bijeenkomst, op zaterdag 26 oktober, gaat de groep op excursie door de wijk. Het is fijn als zoveel mogelijk deelnemers een fiets mee kunnen nemen, zodat we ook naar plekken verder weg kunnen.

De hoofdvraag van dit beraad is:

WAT VIND JIJ BELANGRIJK
ALS DE GEMEENTE DE STRATEN EN PLEINEN VERNIEUWT?

Hoe voeren we het gesprek?

We vinden het belangrijk om te benoemen dat een buurtberaad in het teken staat van dialoog, niet van debat.

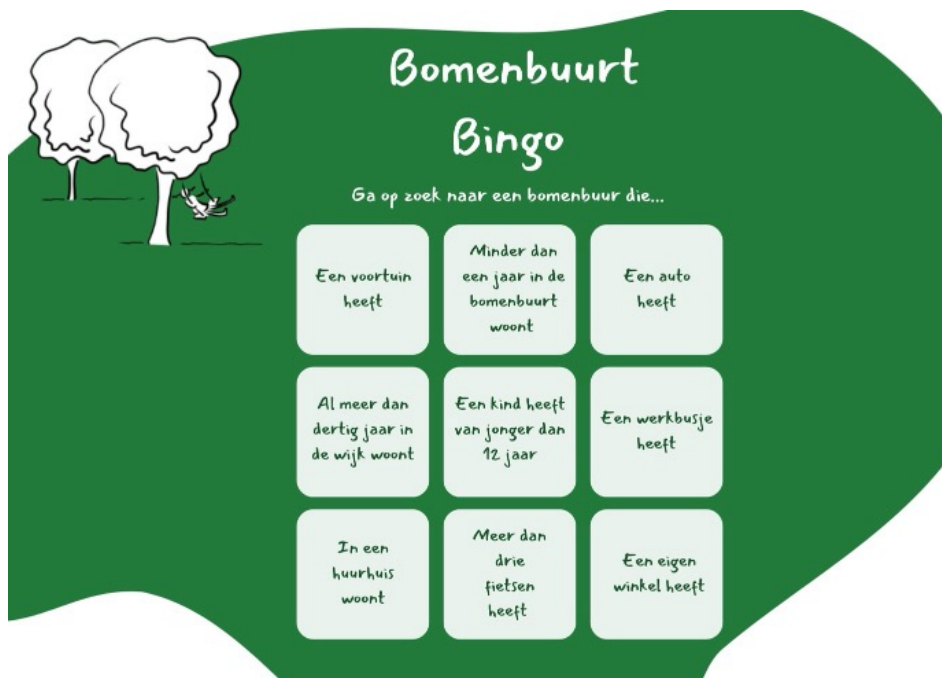
Daarom spreken we met elkaar af:

- Ieders inbreng doet ertoe.
- Luister naar de ander.
- Kijk of iedereen aan de beurt is gekomen.
- Spreek over jouw eigen ervaring, niet 'in het algemeen'.
- Zoek naar overeenstemming.

Informatieboekje

Om de deelnemers van het beraad te ondersteunen is een informatieboekje gemaakt. In dit boekje vind je een opsomming van de belangrijkste gemeentelijke ambities en kaders. In de presentatie van Klaas Hilverda van de gemeente volgt meer informatie over het gemeentelijk beleid en de rol van het beraad.

Een aantal exemplaren van het boekje met achtergrondinformatie is uitgedeeld. Online is het boekje te vinden op platform Publieke Dialogen waarbij het mogelijk is om door te klikken naar de relevante beleidsdocumenten. In het fysieke exemplaar is dat niet mogelijk. De volgende bijeenkomst zorgen we ervoor dat iedereen die dat wil een fysiek exemplaar kan krijgen.



Voorstelronde en bingo

In elk groepje krijgt iedereen 1 minuut de tijd om zichzelf voor te stellen. Hoe heet je? Hoe lang woon je hier al? En wat maakt jou een bijzondere bomenbuur? Daarna maakt iedereen met elkaar kennis in de vorm van een bingo.



Aftrap Wethouder Robert Barker

Wethouder Robert Barker, Buitenruimte, dierenwelzijn en milieu is aanwezig om de deelnemers toe te spreken en de opdracht aan het burgerberaad toe te lichten. De wethouder meldt dat de vervanging van het riool een moment is om de inrichting van de Bomenbuurt nog mooier te maken. De buurt is uitgenodigd om met de gemeente hierover mee te denken. Hoe maak je de wijk kindvriendelijker? Groener? En hoe gaan we om met verkeer? De meningen verschillen hierover. De Bomenbuurt is meer dan 100 jaar oud en komt dus uit een tijd dat er nog geen auto's rondreden. We moeten keuzes gaan maken in de openbare ruimte. De bedoeling is om een programma van eisen samen te stellen dat in 10 jaar te realiseren is en waar we 40 jaar mee vooruit kunnen. Daarna is er gelegenheid voor enkele vragen van de deelnemers.

Toelichting op de voorgeschiedenis van Stichting BewonersOrganisatie Bomenbuurt (SBOB)

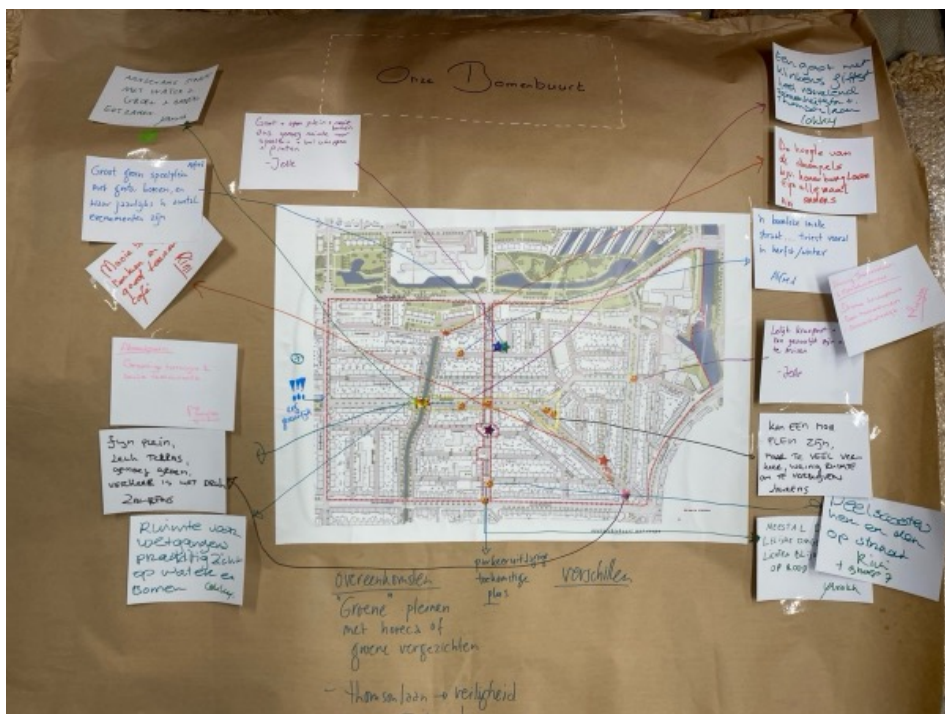
Maria Angenent, voorzitter van SBOB, is met collega Johan van Arragon aanwezig. De SBOB is actief betrokken bij Operatie Bomenbuurt. Er wordt op verschillende manieren en niveaus samengewerkt. Enkele leden uit de werkgroepen van de SBOB zullen als expert aansluiten op de tweede bijeenkomst van het burgerberaad. Daarnaast is er periodiek overleg over de voortgang en proces van de herinrichting.

Presentatie Klaas Hilverda: landschapsarchitect gemeente Den Haag

Klaas licht toe welke zaken er spelen in de wijk rondom verschillende thema's: hittestress, verkeersveiligheid, parkeerplekken, groen en wateroverlast. De wijk is opgebouwd op basis van het ontwerp van de architect Berlage. Dit is terug te zien in het stratenplan. Er zijn hierin verschillende straattypes te onderscheiden; de smalle straten -met en zonder voortuin-, de brede straten, woonstraten met middenberm en de pleinen. De hele presentatie is terug te vinden op het platform Publieke Dialogen.

Gedachtespin

Het beraad gaat in groepjes aan de slag om rondom de kaart van de Bomenbuurt aan te geven welke plek een voorbeeldplek is, en welke plek een verbeterplek. Deze input wordt gebruikt voor de excursie op zaterdag.



BIJEENKOMST 2

Zaterdag 26 oktober 2024

Programma van vandaag:

- Opening.
- Toelichting thema's.
- Excursies door de wijk.
- Lunchpauze.
- Opbrengsten en excursies.
- Aan de slag met straatprofielen.

Opening

Voorzitter Jonneke opent de bijeenkomst. Hopelijk laten de microfoons ons deze keer niet in de steek! Vandaag gaan we de wijk in, en in de middag maken jullie de eerste schetsen van hoe jullie denken dat die er na de vervanging van het riool eruit moet zien. Denk daarbij opnieuw aan de gespreksregels.

Inleiding van de thema's

Door landschapsarchitect Klaas Hilverda, ingenieursbureau Gemeente Den Haag. De wandelingen door de wijk zijn aan de hand van verschillende onderwerpen waar Klaas in het kort wat over vertelt met als doel dat iedereen goed geïnformeerd een keuze kan maken over de groep waarin men mee wil wandelen. Deze onderwerpen, of thema's, staan ook in de 'Visie herinrichting Bomenbuurt' uit 2021, die is samengesteld door bewoners en de gemeente (zie het online platform Publieke Dialogen). Hierin zijn verschillende kaarten gemaakt die gaan over deze thema's.

Kaart 1: bijzondere plekken. Dit zijn plekken in de buurt waar ruimte lijkt te zijn voor het realiseren van plannen, bijvoorbeeld een grote boom of een bankje, of een evenementenplein. Hierop staan onder anderen het Thomsonplein, de middenberm van de Ieplaan en het Valkenbosplein.

Kaart 2: identiteit. De opzet van de wijk is bedacht door de architect Berlage. Deze kaart benadrukt de plekken waar in de buurt verbeteringen doorgevoerd kunnen worden om deze architectuur beter tot z'n recht te laten komen.

Kaart 3: groen. Hier wordt weergegeven welke straten structureel vergroend kunnen worden en welke plekken meer groen kunnen gebruiken. De ambitie van de gemeente is namelijk om in elke straat minimaal één boom te hebben staan. Hierbij wordt vergroenen belangrijker gevonden dan het behouden van alle parkeerruimte. Op de kaart zijn onder andere de Pijnboomstraat, de Cypresstraat en het plein van de Europese School aangegeven hiervoor.

Kaart 4: verblijven en ontmoeten. De ambitie van de gemeente is om in de Bomenbuurt 7 nieuwe plekken te realiseren waar mensen elkaar kunnen ontmoeten. Denk daarbij aan het plaatsen van bankjes en eventueel speeltoestellen. Met sterren zijn deze plekken op de kaart aangegeven.

Kaart 5: activiteiten (spelen en evenementen). Deze kaart weergeeft plekken waar ruimte gemaakt kan worden voor spelen en evenementen. Sommige plekken zijn daar al voor bedoeld maar kunnen verbeterd worden, andere moeten nog worden aangelegd. Zo wordt op de kaart het Thomsonplein aangewezen als eventueel evenementenplein en het Beukplein als plek die opgeknapt kan worden. Mogelijke verbeteringen om het spelen te bevorderen zijn het aanleggen van bredere stoepen en watertappunten.

Kaart 6: verkeersveiligheid. Op deze kaart wordt aangegeven op welke plekken de verkeersveiligheid verbeterd kan worden. Plekken die speciale aandacht vragen, zijn aangegeven met een cirkel. Hieronder vallen de kruisingen van de Thomsonlaan met de Goudenregenstraat en van de Thomsonlaan met de Ieplaan.

Kaart 7: mobiliteit. Op deze kaart staat aangegeven waar ruimte voor fiets-parkeren gemaakt kan worden. Dit staat aangegeven met het fietsicoontje. Onder andere het Thomsonplein en Valkenbosplein lijken hiervoor geschikt.

Kaart 8: toekomstbestendigheid. In welke straten is de temperatuur hoger dan in omliggende straten? En in welke straten is de waterafvoer niet optimaal, waardoor er gevaar is voor overstroming? Dit staat aangegeven in het kaartje voor klimaatadaptatie. Straten die hittestress (kunnen gaan) ervaren zijn bijvoorbeeld de Esdoornstraat, de Cederstraat en de Hanenburglaan. De Acaciastraat en Egelantiersstraat kunnen te maken krijgen met wateroverlast.

Kaart 9: samenvattende visiekaart. Dit is eigenlijk het verlanglijstje voor de buurt. Elke straat heeft een eigen kleur, die een bepaalde focus aangeeft. In de Thomsonlaan en de Ieplaan is dit bijvoorbeeld vergroenen. Bij de Pijnboomstraat speelt spelen en ontmoeten een rol.

Themawandeling

Na het plenaire gedeelte wordt de groep verdeeld in 4 groepen. Iedereen kiest een thema dat hij of zij interessant vindt. Groen, verkeersveiligheid, parkeren of spelen & ontmoeten. Elk groepje krijgt een inleiding door een expert en gaat vervolgens samen met deze expert door de buurt wandelen. Daarbij worden foto's gemaakt van plekken die als goed ervaren worden, en er worden notities gemaakt van leuke weetjes en knelpunten die de groepen tegenkomen.

Hieronder staan de experts die het beraad van informatie hebben voorzien.

Onderwerp	Naam	Organisatie	Rol/functie
Verkeersveiligheid*	Teun Dekker	SBOB	Werkgroeptrekker
Parkeren	Ernst Steigenga	Coöperatie Bomenbuurt DEELt	Voorzitter Bomenbuurt DEELt coöperatie
	Lauri de Boer	DEELt, Landelijke coöperatie	Voorzitter Bezuidenhout DEEL coöperatie
Groen	Maarten Buijs	SBOB	Werkgroeptrekker
Spelen, ontmoeten activiteiten	Mariska Thieme Schrever	BureauRIS	Landschapsontwerper Specialist groen-blauwe schoolpleinen en speelnatuur
Spelen, ontmoeten	Beate Begon**	Gemeente DH	Beleidsadviseur Stedenbouw
Spelen, ontmoeten	Nicoline de Bruin**	Gemeente DH	Stedenbouwkundige/planoloog

* Bij deze groep zijn twee filmpjes vertoond van de gemeente Den Haag; over de strategie mobiliteitstransitie en verkeersveiligheid. Deze filmpjes zijn terug te kijken via het platform.

** Deze experts hebben een videoboodschap opgenomen die is vertoond aan de deelnemers voor vertrek.



> De wandelroutes zijn te vinden in de bibliotheek van Publieke Dialogen. Hier staan ook de aandachtspunten die de groepen tegenkwamen tijdens de wandeling.

Naar de tekentafel

Na de pauze verdelen deelnemers zich in vier groepen; brede woonstraat, smalle woonstraat, straat met middenberm en pleinen. Zo komen er in alle groepen weer mensen die een andere wandelroute hebben gelopen. Elke straat-typegroep splitst zich weer in twee. Zo gaan er per thema 2 kleine groepjes aan de slag. Elk met een uitsnede van de straat van bovenaf en een straatprofiel van de voorkant; de groep 'pleinen' met een overzichtskaart van de wijk. Op doorzichtig papier tekenen zij hoe de ideale straat-indeling eruitziet. Tot slot voegen de 2 kleine groepjes zich samen tot één groep binnen dat straatprofiel. Welke ideeën kwamen hierin overeen, en waarin zitten nog verschillen en discussiepunten voor de volgende keer?

Afsluiting

Jonneke sluit bijeenkomst 2 af. Ze vertelt dat er op dit moment 4 voorstellen liggen, en dat tijdens de volgende bijeenkomst op zaterdag 9 november dezelfde groepjes met deze voorstellen verdergaan.

Die dag zijn buurtbewoners ook welkom om een kijkje te komen nemen en te horen waar het buurtberaad tot nu toe aan gewerkt heeft 'als een soort open atelier'. Die buurtbewoners mogen ook feedback geven op de plannen. In de middag kunnen we met die feedback verder. Het is dus belangrijk om in gedachten te houden dat de plannen op het moment dat de buurt komt kijken nog niet af zijn.

Vragen

Eén van de deelnemers vraagt of we wel allerlei plannen over groen aan de buurt moeten gaan presenteren, als nog niet duidelijk is wat de consequenties van deze plannen zijn. Veel van de plannen gaan namelijk ten koste van parkeerplekken. Jonneke merkt op dat dit inderdaad goed is om te benoemen als de buurtbewoners langskomen. Ook kan het een goed moment zijn om te peilen hoe de buurt aankijkt tegen deze kwestie.

Eén van de deelnemers merkt op dat het belangrijk is om niet alleen budget te reserveren voor de aanleg van nieuwe voorzieningen, maar ook voor het onderhouden van deze voorzieningen.

Een andere deelnemer zou het fijn vinden als er een enquête komt over autogebruik. Hierin kunnen buurtbewoners het aangeven of ze bereid zijn om zijn of haar auto weg te doen, als daar een passend alternatief voor is.

Als afsluiter vraagt één van de deelnemers zich af wat precies het eindproduct is dat we gaan opleveren. Jonneke antwoordt dat we niet met één ding hoeven te eindigen. Het kunnen een aantal uitgangspunten zijn bijvoorbeeld. Ook wordt gevraagd wat er gebeurt als het beraad het gevoel heeft nog niet klaar te zijn bij de laatste bijeenkomst. Als dat het geval is, wordt er met z'n allen gekeken hoe we dat gaan oplossen.



BIJEENKOMST 3

Zaterdag 9 november 2024

Programma van de dag:

- Korte terugblik vorige keer.
- Presentaties maken.
- 11.30-12.30 uur bezoek van de buurt & raadsleden.
- 12.30-13.15 uur lunchpauze.
- Rode draden (plenair gesprek).
- Aan de slag met feedback.
- Presentaties & stemmen met de voeten.

Opening

Het is een bijzondere bijeenkomst, want vanmiddag om 11.30 uur komt de buurt langs. De buurtbewoners komen kijken hoe de plannen eruit zien en mogen feedback achterlaten. Tot 11.30 gaat het beraad aan de gang in dezelfde vijf groepen als de vorige keer: smalle straten, brede straten, straten met middenberm, pleinen en bijzondere plekken.

Om de ideeën presentabel te maken, maken de groepen:

- Een schets van hoe het plan eruit zou komen te zien.
- Een korte samenvatting van wat er met de plannen bedoeld wordt.
- Dilemma's en discussiepunten.

Vanuit de gemeente zijn ambtenaren aanwezig die vragen beantwoorden van deelnemers. Dit zijn Tjitte de Jong (landschapsarchitect), Klaas Hilverda (landschapsarchitect), Beate Begon (beleidsadviseur stedenbouw) en Bob Brekelmans (mobiliteitsadviseur).

Vragen vooraf

Vanuit het beraad wordt gevraagd of het niet slimmer is om toe te werken naar een visie. Dus dat het beraad bepaalt hoe ze de wijk graag voor zich zien en dat de gemeente dat uitwerkt in concrete plannen. Enkele deelnemers stemmen in. De zorg bestaat dat de uitkomst van het beraad een wensenplaatje wordt, maar dat het later in de raad afgeserveerd wordt omdat het niet haalbaar is.

Klaas beantwoordt dat een visie vaak bij woorden blijft. Hij heeft geleerd dat het uittekenen helpt om te kijken waar het schuurt. Klaas: "Het is een proces waarbij je nadenkt, uittekent, het idee test en dan weer teruggaat. Het helpt om de visie aan te scherpen." Ook verzekert hij dat Bob en hij rondlopen om ervoor te zorgen dat er geen plannen gemaakt worden die in strijd zijn met gemeentelijk beleid.

Presentatie maken

Het verzoek is aan de groep om zich weer te verdelen over de thema's. Er is 1 nieuw onderwerp ten opzichte van vorige keer; namelijk 'bijzondere plekken'. De deelnemers die niet in dat groepje gaan, wordt gevraagd verder te gaan met de groep waar ze vorige keer aan hebben gewerkt. De groepjes gaan aan de slag met het uitwerken van de plannen. Waar zijn ze het over eens? En welke vragen en discussiepunten willen ze straks voorleggen aan de buurtbewoners?

Bezoek van de buurt & raadsleden

Om 11.30 uur is het tijd voor de buurt om langs te komen. Maar liefst 108 buurtbewoners kwamen langs om de voorlopige ontwerpen te bekijken! Bij de ingang worden de Bomenbuurters ontvangen met informatie over de loting en selectie en konden ze alvast kijken naar de posters die tijdens de eerste bijeenkomst gemaakt zijn. Daarna krijgen de bewoners postkaarten waarop ze feedback of opmerkingen kunnen schrijven en ophangen bij het betreffende thema aan een waslijn. Hiermee gaat het beraad na de pauze aan de slag. Er zijn geen raadsleden geweest.



> **Op deze kaart konden mensen met een stip aangeven waar ze wonen.**

De blauwe stippen zijn deelnemers van het beraad, de groene stippen zijn van (een deel van) de bezoekers van de derde bijeenkomst op 9 november.

Rode draden

We voeren een plenair gesprek over de vraag is: "Wat heb je veel gehoord tijdens het bezoek?". Degene die iets wil zeggen stapt naar voren, zegt wat die heeft gehoord, en wie dat ook heeft gehoord, komt erbij staan. Zo krijgen we een indruk wat belangrijke punten waren die de buurt heeft ingebracht met de gesprekken.

Hieronder lees je de opmerkingen die gegeven werden.

Sommige buurtbewoners:

- Denken dat het mobiliteitsplan al vastligt en schrikken daarvan.
- Hechten veel waarde aan de huidige structuren en willen dit graag behouden. Ze laten veel afhangen van het parkeren.
- Hebben de zorg dat mensen die hier niet wonen, toch komen parkeren in de Bomenbuurt.
- Vinden dat een tweede parkeervergunning duurder mag worden.
- Ervaren dat de opgave vooral ligt in groen vs. parkeren.
- Vragen zich af of er wel genoeg ruimte komt voor spelen en ontmoeten.
- Maken zich zorgen over het beheer en onderhoud.
- Maken zich zorgen over de hoeveelheid zwerf fietsen.
- Maken zich zorgen over veiligheid, bijvoorbeeld als het gaat om gaten in het wegdek.
- Vragen zich af in hoeverre het advies van het beraad ook echt overgenomen wordt.
- Maken zich zorgen om hangjongeren.
- Vinden dat sluipverkeer een te groot thema is, omdat ze hier zelf niet veel van merken.
- Maken zich zorgen over verkeersveiligheid en te hard rijden.
- Zijn bang dat bij het creëren van eenrichtingsverkeer in smalle straten de straten niet meer goed toegankelijk zijn bij bijvoorbeeld verhuizingen.
- Ervaren lawaai van spelende kinderen op pleinen.
- Vinden dat er wel speelplekken zijn, maar dat die lang niet altijd fijn zijn om te spelen vanwege zwerfafval en daklozen.
- Waren erg enthousiast over een plan om door middel van een wandelroute verschillende straten met elkaar te verbinden.

Feedback verwerken

Voor de feedback wordt verwerkt wordt er opnieuw een nieuwe groep toegevoegd die zich bezig gaat houden met zaken die voor de hele buurt gelden: "Bomenbuurt breed". Het beraad verdeelt zich over deze 6 groepen. Dan is het weer tijd om met de profielen aan de slag te gaan. Iedereen mag een ander thema kiezen dan voor de pauze. In deze nieuwe groepjes gaat het beraad aan de slag met het sorteren van de feedback. Dat begint bij clusteren welke feedback bij elkaar hoort. Dan: welke feedback kan meteen worden opgelost? En over welke feedback moet verder nagedacht worden?

Pitches en bezwaren

Uit elk groepje houdt 1 persoon een pitch van 2 minuten. Deze pitches zijn gefilmd en zijn terug te zien op het platform Publieke Dialogen onder 'bijeenkomst 3'. Alle deelnemers hadden een formulier voor zich waar ze bezwaren en aanvullingen kwijt konden. Na elke pitch was er even de tijd om hierover na te denken. Deze bezwaren en aanvullingen zijn ook te vinden op Publieke Dialogen.

Afsluiting

Na een dag hard werken is om 15.00 het einde in zicht. Maar eerst is er nog tijd voor een rondje vragen en opmerkingen.

Wordt het beraad ook uitgenodigd als de voorstellen in de gemeenteraad worden behandeld?

Dat is inderdaad een heel goed idee. Bij dit soort processen zie je dat het echt iets met een raadsbespreking doet als de betrokken inwoners ook aanwezig zijn.

Afspraak: Deelnemers van het beraad krijgen tegen die tijd een uitnodiging. Ook legt de gemeente het programma van eisen aan deelnemers voor als er voor 80/90 procent -versie ligt.

Kunnen we niet in het wijkblad van de Bomenbuurt uitlichten hoe het programma van eisen tot stand is gekomen? Twee jaar geleden hebben mensen namelijk ook meegepraat over dit onderwerp, en het is hen niet altijd duidelijk wat er nou met hun input is gebeurd.

Goed idee om uiteen te zetten welke bouwstenen hebben geleid tot het programma van eisen.

Afspraak: De organisatie geeft dit door aan het wijkblad van de Bomenbuurt.

Kunnen we meer informatie krijgen over de parkeerdruk?

Mobiliteitsadviseur Bob Brekelmans is volgende bijeenkomst weer aanwezig en kan meer vertellen over de huidige parkeerdruk, en de verwachtingen van het invoeren van bepaalde parkeerrestricties. Dit gaat op de agenda voor komende bijeenkomst.

Dan wordt iedereen bedankt voor het harde werk en de derde bijeenkomst afgesloten.



> Buurtbewoners komen kijken en worden te woord gestaan door voorzitter Jonneke Stans.

BIJEENKOMST 4

Zaterdag 26 november 2024

Programma van de avond:

- Welkomstwoord en check-in
- Praktische zaken (Schrijfgroep)
- Vragen aan mobiliteitsadviseur Bob Brekelmans
- Toelichting van landschapsarchitect Klaas Hilverda
- Aan de slag met de adviezen
- Presenteren van de adviezen
- Het eindresultaat: de adviezen
- We beginnen dit verslag met het belangrijkste nieuws: de adviezen die uit het Bomenbuurtberaad zijn gekomen.

39 deelnemers zijn deze dinsdagavond 26 november bij elkaar gekomen om de laatste hand te leggen aan de adviezen en deze te presenteren. De avond begint met een gezamenlijk diner. Daarna volgt een welkomstwoordje van dagvoorzitter Jonneke en een kleine check-in. Die bestaat uit een kort gesprekje met een mede-Bomenbuurtberader waarmee je nog niet zo veel hebt gesproken. Hoe is het om hier vanavond weer te zijn? Wat is je stemming? En wat wil je vanavond graag doen of bereiken?

Hoe verder?

Jonneke begint met een kleine blik op de toekomst. Wat gaat er gebeuren nadat de deelnemers vanavond de Europese School verlaten? In januari 2025 wordt het eindadvies opgeleverd. In het voorjaar van 2025 stuurt het college de plannen naar de gemeenteraad. De raad beslist welke plannen uiteindelijk doorgevoerd gaan worden. Medio 2025 worden de plannen omgezet in ontwerpen en in 2027 is het zo ver. Dan worden de riolen aangepakt en gaat de grote herinrichting beginnen.

Vanuit de deelnemers wordt gevraagd in welke vorm het eindadvies opgeleverd gaat worden. Dit is meteen een mooi bruggetje naar het volgende punt: de schrijfgroep.

Schrijfgroep

De schrijfgroep zorgt dat de adviezen worden voorzien van een voorwoord en wellicht nog wat redactioneel werk zodat het verslag van het beraad is en compleet is. Bureau EMMA zorgt dat de groep een keer samenkomt en begeleidt de bijeenkomst. Meestal zijn dat er 2; een keer om de aanpak af te spreken en een keer om het af te stemmen en af te maken.

Voor de schrijfgroep hebben zich opgegeven: Maarten, Peter, Cindy, Cokky, Daan en Joke.

Laatste toelichting over mobiliteit door Bob Brekelmans

Bij de vorige bijeenkomst kwamen er veel vragen over mobiliteit, Jonneke stelt daarom een paar vragen uit vorige bijeenkomsten direct aan mobiliteitsadviseur Bob Brekelmans.

Heeft de gemeente Den Haag inzicht in het aandeel wijkvreemde parkeerders? En wat kunnen we zeggen over andere parkeermotieven?

Overdag, wanneer er geen betaald parkeren is, wordt er tussen de 20 en 30 procent van de bezette parkeerplekken in de Bomenbuurt bezet door mensen die niet uit de wijk komen. Het gaat hierbij dus om winkeland publiek en werknemers. Op het moment dat de parkeerdruk het hoogst is in de Bomenbuurt, namelijk de doordeweekse nacht, blijkt dat 0 procent van de geparkeerde auto's afkomstig is van buiten de wijk. Dit wil zeggen dat de parkeerdruk 's nachts voornamelijk door bewoners zelf wordt veroorzaakt.

Parkeerdruk

Hoewel overdag 20 tot 30 procent van de bezette parkeerplekken in gebruik is door bezoekers en werknemers, is dit op zich geen groot probleem, aangezien de hoogste parkeerdruk op de doordeweekse

nachten wordt gemeten. Uit het recente parkeerdrukonderzoek van 2024 is een hoge parkeerdruk van 87 procent gemeten. Wanneer de parkeerdruk boven de 90 procent komt, ontstaat een niet wenselijke situatie in overeenstemming met het huidige parkeerbeleid van de gemeente Den Haag. In zo'n geval moeten bewoners vaak meerdere rondjes rijden voor ze een parkeerplek vinden of verder weg parkeren dan gebruikelijk.

In het deel van de Bomenbuurt dat met de rioolvervanging wordt opgepakt zijn in totaal 2749 parkeerplekken aanwezig, dit is exclusief straten zoals de Fahrenheitstraat, Segbroeklaan, Groot Hertoginnelaan, Goudenregenstraat en Laan van Meerdervoort. Op het drukste moment, de doordeweekse nacht, was bij de laatste parkeerdrukmeting 87 procent van de parkeerplekken bezet. In de huidige situatie is er dus 3% over tot de bovengrens van 90%. Dit staat gelijk aan +/- 82 parkeervakken.

Nieuw parkeerbeleid

De gemeente werkt aan een nieuw parkeerbeleid voor de stad. Het nieuwe parkeerbeleid gaat het mogelijk maken om de parkeerdruk in de Bomenbuurt te verlichten. Zo kan bijvoorbeeld een vergunningenplafond worden geïmplementeerd. Zie ook RIS319386 'Voortgangsbrief uitvoering Parkeerstrategie 2024' voor meer informatie. In deze brief staat de werking van het vergunningenplafond en wat met de parkeerstrategie mogelijk wordt gemaakt verder toegelicht. Helaas kunnen we de effecten van de beschreven maatregelen nog niet volledig voorspellen.

Klaas gaf aan dat 5 tot 8 procent van de parkeerplekken zou verdwijnen in de plannen. Is dat voldoende voor mobiliteit?

Vanuit mobiliteit is het niet het doel om zoveel mogelijk parkeerplekken te verwijderen. Het doel van Operatie Bomenbuurt is om de straat terug te geven aan de wijk. Als inwoners wensen om parkeervakken om te zetten naar groen of speelruimte, wordt gekeken naar de mogelijkheden, maar dit heeft wel gevolgen voor bijvoorbeeld de parkeerdruk.

Wat gebeurt er als je de grens van 90 procent overschrijdt?

Als meer dan 90 procent van de parkeerplekken bezet is, kan het moeilijker worden om een parkeerplek te vinden. In dat geval is het wenselijk om maatregelen te treffen zoals een vergunningenplafond om verdere parkeerdruk tegen te gaan.

Mogen wij als beraad kiezen voor meer groen ten koste van die 90 procent?

Parkeren kan geen beperkende factor zijn met betrekking tot wat inwoners graag terug willen zien in hun straat/wijk. Echter, het is wel van belang om de consequenties van zo'n keuze mee te krijgen.

Als ons advies is om meer ruimte aan groen te geven, kunnen we dan ook iets zeggen over het gewenste parkeerbeleid? Of staat mobiliteit hier los van?

Het nieuwe parkeerbeleid met hierbij het vergunningenplafond en andere aanvullende maatregelen valt breder dan de Bomenbuurt. Dit is een afweging die door de stad en politiek moet worden gemaakt. Het advies kan wel expliciet worden gemaakt, maar de uitvoering ligt bij de politiek.

Naar welke afdeling gaat het advies wat het burgerberaad geeft over de Bomenbuurt?

Jullie advies gaat naar de betrokken wethouders, zoals Robert Barker van openbare ruimte en Arjen Kapteijns van mobiliteit. Als het zwart op wit staat, moet de gemeente een antwoord formuleren.

Hoeveel sluipverkeer is er in de wijk?

De meldingen die de gemeente ontvangen heeft met betrekking tot sluipverkeer in de Bomenbuurt zijn met name geconcentreerd rondom de Fahrenheitstraat, Ieplaan, Valkenboskade en Thomsonlaan. Dit kwam tot uiting in het traject met de klankbordgroep tijdens het opstellen van het mobiliteitsplan. Het enige onderzoek dat heeft plaatsgevonden met betrekking tot sluipverkeer is gebaseerd op een berekening in het

verkeersmodel. Hierin is te zien (berekend) dat met het instellen van verplichte rijrichtingen een deel van de verkeersdruk in de wijk zich manifesteert op de wegen rondom de Bomenbuurt. Dit is dus voor een deel verkeer wat de wijk gebruikt als sluiproute om in eerste instantie drukke bottlenecks zoals een Goudenregenplein of Laan van Meerdervoort (deels) te ontlopen.

Sluipverkeer is toch een probleem van de hele stad? Als ergens iets is opengemaakt merk je dat meteen.

Verkeer is net als water! Het vindt altijd een weg.

Hoe zit het met de Beeklaan? De bewoners die hier kwamen kijken gaven aan veel last te hebben van sluipverkeer.

De Beeklaan heeft vooral last van verkeer van ouders die hun kinderen op school afzetten en ophalen. De drukte die hier ontstaat rondom deze schoolspitsen leidt tot overlast in de straat.

Wat is de status van het circulatieplan van een paar jaar geleden?

Het circulatieplan is niet naar de raad en het college gestuurd, en heeft dus geen officiële status.

Er werd toen ook gepraat over eenrichtingsverkeer. Gaat dat ook door?

Het is zeker een advies om in straten waar tweerichtingsverkeer niet past volgens het gemeentelijk beleid, eenrichtingsverkeer in te stellen. In welke richting en hoe dient op een later moment verder uitgewerkt te worden. Het kan immers niet zo zijn dat hele straten onbereikbaar worden.

Wat zijn de effecten van deelmobiliteit in de wijk?

Uit een eerdere enquête (400+ deelnemers) blijkt dat men erg positief staat tegenover het toevoegen van deelmobiliteit (43%), echter blijkt dat maar een erg klein deel van de inwoners van de Bomenbuurt (14%) zou overwegen de auto weg te doen als er voldoende aanbod deelmobiliteit zou zijn. Wanneer deelmobiliteit goedkoper zou zijn dan de auto, is een kleine 21% bereid de auto weg te doen.

Toelichting van landschapsarchitect Klaas Hilverda

Klaas heeft gekeken welke adviezen er tot nu toe liggen en welke feedback er is gekomen van de buurt en het beraad. Op basis daarvan heeft hij een aantal aandachtspunten opgeschreven. Waar zijn nog keuzes te maken? En waar mogen de adviezen aangescherpt worden?



Aan de slag met de adviezen

Tijd om de laatste hand te leggen aan de adviezen. Deelnemers kiezen een straatprofiel om aan te werken, dat hoeft niet eentje te zijn waar ze al eerder aan hebben gewerkt. Wat vinden ze goed aan het voorstel? En wat minder? De deelnemers kunnen voorstellen doen om op de poster te zetten. Het eindproduct komt op een grote poster waar de adviezen uitgeschreven op komen te staan. Elke groepje wijst iemand aan om de poster in drie minuten te presenteren.

Onderstaand de uitgeschreven teksten van de posters:

1 – BIJZONDERE PLEKKEN

- Zorg voor een duidelijke bestemming en daarmee een duidelijke routing door de bijzondere plekken te identificeren en te thematiseren. Dit zorgt voor een duidelijke herkenning.
- Verversingskanaal: ecologie + park. Europese school: sport + educatie. Entree wijk Laan van Meerdervoort/Thomsonlaan: horeca + ontmoeten. Thomsonplein: hart van de buurt alle leeftijden -> muziek, podium, evenementen, bios etc. Kastanjeplein: sport + spel tot 12 jaar. Hanenburglaan tot Laan van Meerdervoort: lineair park.
- Iconografische verbinding tussen de bijzondere plekken (zoals bijvoorbeeld de brandgrens in R'dam) door middel van thema's.
- Sta ook stil bij de kleine bijzondere plekken.
- Fysieke wandelroute voor ouderen, kinderen en mindervaliden.

2 – PLEINEN

- Thomsonplein: zoals de tekening (zie foto in Publieke Dialogen) (1 straat weg, vergroot evenement ruimte, wel met laad/los ruimte voor winkels).
- Gemeente te bevestigen optimale verkeersflow. Aandacht voor behoud parkeerplaatsen.
- Beukplein: zoals de tekening. Houd wel rekening met alle punten van de reacties van buurtbewoners.
- Kastanjeplein: brede haag weg. Houd de focus op spelen. Verbind met

buurthuis Bolster. Behoud goede bankjes voor ouders ontmoeten.

Balspel ruimte voor kleine kinderen. Behoud ping pong.

- Valkenbosplein: zoals de tekening. Verbinding maken, tussen promenade Thomsonlaan, leplaan, weg tussen Valkenbosplein 1 t/m 11 veiliger maken, auto's te gast.
- Parkeren: probeer niet te veel parkeerplekken weg te halen. Indien nodig kan de uitbreiding pleinen worden verminderd om meer parkeerplekken te houden. Voorkeur voor klinkers ipv asfalt.

3 – BREDE STRATEN MET MIDDENBERM

- Groene parkeerplaatsen.
- Alternatief voor overdekte fietsstalling: meer buurtstallingen (aansluiten bij bestaand initiatief).
- Speel-/ontmoetingsplekken in middenberm ook voor tieners (bijvoorbeeld urban gym).
- leplaan en Thomsonlaan onderdeel van 'groene promenade' samen met Hanenburglaan & Valkenboskade (focus op leplaan en Thomsonlaan).
- Verbreden stoepen waar mogelijk voor zoveel mogelijk groen (bijvoorbeeld Japanse vijgen).
- Historische lantaarnpalen hebben de voorkeur.
- leplaan twee rijen parkeren houden (1 per rijrichting)
- leplaan van rijbaan smaller.
- Klinkers voorkeur boven asfalt.
- Ook aandacht voor wilde natuur i.p.v. alles aangeharkt.

4 – BREDE WOONSTRATEN

- Groene fiets parkeerplek (deels verzonken) op de parkeerplek voor de portieken plaatsen eventueel met nietjes op de stoep. Als fietsparkeerplek niet mogelijk is dan nietjes op de stoep met duidelijke afbakening/belijning zodat fietsen niet gaan zwerven. Dit kan sowieso voor scooters en bakfietsen.
- Bomen aan de zonkant.
- Asfalt eruit, vervangen door klinkers. Drempels aan het begin en einde

van de straat als verkeersremmende maatregel (er is nu te veel doorgaand verkeer).

- Zie poster (staat in de bibliotheek van Publieke Dialogen).
- Geen ontmoetingsplekken of bankjes (in overleg met bewoners particuliere bankjes neerzetten).
- Antieke lantaarnpalen terug in de straat.

5 – SMALLE WOONSTRATEN

- Eenrichtingsverkeer voor alle smalle straten.
- Parkeeroptie is stoepparkeren. Het voordeel hiervan is dat je makkelijker iets kan veranderen in de wijk. De stoeptegels kunnen eruit gehaald worden en dan kan er een boom in.
- Bomen verspringen.
- Ondergrens van 5 bomen per 100 meter en maatwerk per straat mogelijk
- Geveltuinen stimuleren en handhaven.
- Meer ruimtes voor fietsparkeren. Wel ervoor waken dat volle fietsnietjes niet de doorgang voor mensen met een rollator beperken.
- Vergunningenplafond voor bedrijfsauto's.
- Alles valt of staat bij handhaving.

6 – BOMENBUURT BREED

- Bedrijfsuitritten, bedrijfsruimte inspecteren voor fietsenstallingen, groen, etc. Dus is bedrijf nog actief? Zo niet, dan parkeerplek voor uitrit gebruiken voor fietsvlonders of groen.
- Vrijkomen grote bedrijfsruimtes gebruiken voor opzetten tot fietsenstalling/scooters.
- Voor ouderen, minder validen, kinderwagens bewoners. Gemeente actief stimuleren geen fietsen op de stoep te zetten en op handhaven.
- Klimaatadaptatie- parkeren in straten zonder bomen goed op elkaar afstemmen.
- Bedrijfsbussen? Het advies is vooruitlopend op de herinrichting om tijdelijke verkeersmaatregelen te nemen. Bijvoorbeeld kruising Pijnboomstraat – leplan en de situatie rondom scholen.

Afsluiting

Tot slot was het tijd om te proosten op het mooie werk dat is verricht. Wie wil mag een toast uitbrengen, en wie zich daarin herkent proost mee. Er werd gepraat op de Bomenbuurt, op de democratie en op een Bomenbuurtberaad appgroep!



DE SAMENSTELLING VAN HET BERAAD

LOTING EN COMMUNICATIE

Het doel voor de groepsgrootte van het Bomenbuurtberaad was 50 mensen. Er is gekozen om 60 mensen in te loten, rekeninghoudend met uitval. Alle huishoudens van de Bomenbuurt kregen een uitnodigingsbrief. Dit waren 4120 brieven in totaal. In deze brieven stond een unieke aanmeldcode waarmee mensen op een website zich konden aanmelden. Per code konden maximaal 6 mensen inschrijven.

Toen bleek dat het aantal aanmeldingen wat tegenviel, met name van jongeren, is nog eens een flyer gestuurd met een algemene code.

Ook hebben projectleden van de gemeente een dagdeel (rondom lunchtijd) met een koffiekar op de Fahrenheitstraat gestaan vlakbij de supermarkt om mensen de flyer te geven en te vragen zich aan te melden.

De loting vond plaats via een speciale rekentool; te vinden op <https://www.inwonerberaad.nl>.

60 mensen kregen een bevestiging per mail dat zij waren ingeloot om deel te nemen. Daarvan bevestigden 40 personen hun deelname. Dit was onder het streefaantal van 50.

Om dit aantal naar 60 te brengen, is er een mail verzonden naar de mensen die bij de eerste loting niet waren ingeloot. Aan hen is gevraagd of ze nog steeds interesse hadden en zich in dat geval opnieuw wilden aanmelden. Aan de hand van de criteria die waren gesteld is het beraad zo aangevuld dat deze opnieuw zo goed mogelijk een afspiegeling vormt van de wijk.

Naast inwoners van de Bomenbuurt heeft de gemeente ervoor gekozen om de stem van ondernemers te laten vertegenwoordigen met 2 vaste plekken in het beraad voor vertegenwoordigers van de ondernemersvereniging.

Loting Bomenbuurtberaad	Eerste ronde per brief	Extra ronde per mail aan eerder aangemelden
Aantal uitnodigingen	4120	163
Aantal aanmeldingen	223	39
Ingeloot	60	19
Deelname bevestigd	41	12
Totaal aantal	41	53
Deelnemers uit de loting inclusief 2 vaste plekken BIZ en ondernemersvereniging		55

LOTINGSCRITERIA

Leeftijd

Vraag: wat is je leeftijd?

Leeftijdscategorie	Werkelijke populatie	Gerealiseerd bij de 1e loting	ma 21.10	za 26.10	za 09.11	di 26.11
16 tot 17	3%*	0%	0%	0%	0%	0%
18 tot 24	9%	0%	0%	0%	0%	0%
25- 34	24%	23%	23%	20%	22%	12%
35-49	28%	30%	30%	34%	34%	35%
50-64	18%	23%	25%	23%	22%	21%
65+	20%	23%	23%	23%	22%	32%
Totaal in absolute getallen		60	40	36	32	34

* Schatting o.b.v. vergelijkbare CBS gegevens

Gender

Vraag: wat is je gender?

Gender	Werkelijke populatie	Gereali-seerd bij de 1e loting	ma 21.10	za 26.10	za 09.11	di 26.11
Vrouw	48%	47%	50%	51%	37%	44%
Man	48%	52%	50%	49%	63%	56%
Non-binair	4%	0%	0%	0%	0%	0%
Overig	0%	2%	0%	0%	0%	0%
Totaal in absolute getallen		60	40	36	32	34

Type woning

Vraag: in wat voor type woning woon je?

Type woning	Werkelijke populatie	Gereali-seerd bij de 1e loting	ma 21.10	za 26.10	za 09.11	di 26.11
Koophuis	69 %	75%	83%	88%	93%	79%
Vrije sector huurwoning	24 %	15%	10%	6%	6%	9%
Sociale huurwoning	6 %	7%	5%	6%	0%	3%
Overig	0 %	3%	5%	0%	0%	6%
Totaal in absolute getallen		60	40	36	32	34

Vervoermiddel

Vraag: welk vervoermiddel gebruik je het meest?

Type woning	Werkelijke populatie	Gereali-seerd bij de 1e loting	ma 21.10	za 26.10	za 09.11	di 26.11
Openbaar vervoer	14 %	20%	15%	11%	9%	9%
Fiets (ook elektrisch)	27 %	23%	50%	57%	47%	44%
Te voet	23 %	10%	13%	14%	16%	12%
Eigen auto	32 %	28%	20%	17%	25%	29%
Anders (brommer, motor, deelauto, overig)	4 %	5%	3%	0%	3%	3%
Totaal in absolute getallen		60	40	36	32	34

* Gegevens komen van: <https://experience.arcgis.com/experience/1dc5ef-d015814968ae3bd96284327d60/page/Home/?views=Datalab-Mobiliteit%2CDeelmobiliteit%2CGedrag>

COMMUNICATIE

Communicatie met deelnemers

De communicatie met de deelnemers vond hoofdzakelijk plaats via e-mail. Hier werd een apart e-mailadres voor aangemaakt. Voorafgaand aan elke bijeenkomst ontvingen deelnemers een e-mail met praktische informatie. Na elke bijeenkomst kregen deelnemers een e-mail met een verwijzing naar het platform Publieke Dialogen. Op dit platform was alle informatie te vinden die tijdens de bijeenkomsten werden gedeeld en ook de opbrengsten van de deelnemers waren hier terug te zien. Ook konden deelnemers vragen stellen en input leveren via dit platform.

Na elke bijeenkomst werden de deelnemers die er niet waren geweest en zich vooraf niet hadden afgemeld (no-shows), nagebeld om na te gaan wat de reden was van hun afwezigheid en hen expliciet uit te nodigen om de keer daarop wel te komen of zich af te melden.

Deelnemers worden na de oplevering van dit rapport nog op de hoogte gehouden over het moment waarop de gemeenteraad het stuk behandeld in een raadsvergadering en wanneer het daadwerkelijke **Programma van Eisen** voor de herinrichting van de Bomenbuurt in de eindfase is. Het doel is dat deelnemers nog een laatste keer kunnen kijken of de uitwerking inderdaad is hoe zij deze voor ogen hadden.

Communicatie met de stad

Via de website operatiebomenbuurt.nl is algemene informatie te vinden over de opzet van het burgerberaad. Tijdens de aanmeldperiode is het burgerberaad aangekondigd via het socialmediakanaal Hoplr en de buurtkrant van de wijkcommissie SBOB.

Dit advies is overhandigd aan de wethouder op 2 april 2025 en is tevens als openbaar stuk te vinden bij de raadsvergadering waarin de uitkomsten van het Bomenbuurtberaad worden besproken.

OVERIGE ZAKEN

Gespreksbegeleiding

Bij dit beraad is gekozen om geen gespreksbegeleiding aan te bieden. Dit was een financiële afweging. Om de gesprekken in het beraad zo goed mogelijk te voeren, is met de werkvormen en de uitleg rekening gehouden met dit gegeven. Ook waren de organisatoren van bureau EMMA tijdens de werksessies als gespreksbegeleiding bij diverse groepjes aanwezig om hen waar nodig op gang te helpen in het gesprek of op enkele momenten de discussie te faciliteren.

Gespreksafspraken

Tijdens elke bijeenkomst zijn de volgende gespreksafspraken gemaakt en steeds aan het begin van de bijeenkomst herhaald:

- Ieders inbreng doet ertoe.
- Luister naar de ander.
- Kijk of iedereen aan de beurt is gekomen.
- Spreek over jouw eigen ervaring, niet 'in het algemeen'.
- Zoek naar overeenstemming.
- Kortom: voer een dialoog (geen debat).

Kinderopvang en andere benodigdheden

Bij de uitnodiging was gevraagd of mensen behoefte hadden aan extra ondersteuning zoals kinderopvang of vervoer. Daar is geen gebruik van gemaakt.

leplan
- historisch
↳ verbeteren,
niet drastisch
veranderen

Gebied rond
verversingskantel
toegankelijker
maken

STOEPPROEF
MAAR LET
OP BAKFIETS

SPEEL
TE HOOR

BIJLAGE I UITGESCHREVEN TEKSTEN VIDEOPITCHES

1 – TEKST UIT VIDEO BIJZONDERE PLEKKEN

<https://vimeo.com/1035141870>

“Deze buurt gaat over bijzondere plekken. We moeten plekken identiteit gaan geven. Voor wie maak je die plekken in de stad? Kun je de plekken bij de sluis maken voor contemplatie en natuurbeleving? Kun je de plekken rondom de Europese school maken voor jeugd en educatie? Kun je de plek in het hart maken voor vermaak zoals met Koningsdag? Zou je een nieuw lineair park kunnen maken over de Valkenboskade heen? En op de momenten dat je die plekken goed gemaakt en bedacht hebt ontstaat de verbinding tussen die plekken. Waardoor mensen van daar naar daar gaan lopen. Wat ons heel mooi lijkt is als we die straten niet gewoon straat gaan maken voor bomen, maar ook kunnen opmaken met historische artefacten zoals de brandlijn in New York. Waardoor je thema's in de buurt kunt aanbrengen en verdieping krijgt. Wat daar nog bij hoort en echt belangrijk is, is organiseren. Op het moment dat wij zeggen we gaan plekken toewijzen aan mensen die ze gaan organiseren, wordt de plek ook echt van de Bomenbuurt en van ons.”

2 – TEKST UIT VIDEO PLEINEN

<https://vimeo.com/1035140878>

“Valkenbosplein en Thomsonplein hebben hetzelfde probleem. Het zijn beide eilandjes omringd door wegen. We hebben gekeken naar Thomsonplein en de brede stoep voor Stadhoudersplein en de andere winkels daar werkt al heel goed visueel en ook functioneel. In de oplossing die we zochten hebben we gekeken naar hoe kunnen we het centrum van de Bomenbuurt, want het Thomsonplein is in het midden van de wijk, een plek creëren zoals die al bestaat voor de deur bij Stadhoudersplein. Dat kunnen we doen door

Thomsonlaan plaatselijk te versmallen van twee rijstroken in één tweerichtingsverkeerweg en dan te vervolgen in twee rijbanen zoals ze er nu al liggen. Daardoor creëer je hier vrij veel ruimte en heb je de kans om een plein te maken voor evenementen en heel duidelijk een hart van de wijk te maken. Dat voor Thomson. Voor Valkenbosplein doen we een beetje hetzelfde. De visie voor de Bomenbuurt geeft al aan dat de weg langs het gebouw Valkenbosplein 1 t/m 11, dat dat een fietspad wordt. Het idee hier is dat we eenduidige bestrating van gevel tot gevel maken zodat het leest als één groot oppervlak waar verkeer overheen kan. Aansluitend op de brede wegen met middenberm. We creëren hier de mogelijkheid om de promenade die ze in het midden hebben rond te laten lopen door dit hele gebied wat nu bestrating is. Want de route de wijk in en uit bestaat uit deze weg die nog overblijft met een enkele weg naar links naar Thomson en een weg rechtdoor naar Iep.”

3 – TEKST UIT VIDEO STRATEN MET MIDDENBERM

<https://vimeo.com/1035139822>

“We hebben gezegd dat de Thomsonlaan eigenlijk twee verschillende profielen moet hebben, omdat het deel tussen de Valkenboskade en Goudenregenstraat bestaat uit etagewoningen en daar zijn meer auto's dan in het deel aan deze kant tussen het Thompsonplein en Valkenbosplein. Ook wij gaan voor de overdekte fietsparkeerplaatsen, wellicht verdiept. En er zijn op de leplaan en Thomsonlaan een aantal doorsteken, om een voorbeeld te geven bij de Eikstraat en de Berkstraat. Die zouden dichtgemaakt kunnen worden zodat de middenberm een stuk meer aaneengesloten wordt. We hebben hier op de kaart aangegeven om welke plekken dat gaat. Als je dat doet kun je zorgen dat de leplaan en Thomsonlaan onderdeel worden van een soort groene promenade en als het even lukt ook nog over de Hanenburglaan en Valkenboskade, dat je een mooi groot groen rondje kunt lopen. We hebben groene parkeerplaatsen opgeschreven, parkeerplaatsen met speciale tegels waardoor afwatering makkelijker gaat. Als alternatief voor overdekte stallingen hebben we gezegd meer buurtstallingen, die meer aansluiten bij het bestaande initiatief dat daar al is.

Speel- en ontmoetingsplekken in de middenberm bijvoorbeeld ook voor tieners. Verbreden van de stoepen waar mogelijk en zoveel mogelijk met groen. Ook wij hebben de historische lantaarnpalen nog een keer opgeschreven. Specifiek voor de leplaan hebben wij twee rijen parkeren behouden, één per rijrichting. En als aandachtspuntje dat de leplaan ook de rijbaan wat smaller zou kunnen. Klinkers hebben de voorkeur boven asfalt en in de middenberm ook aandacht voor wilde natuur in plaats van alles aangeharkt.”

4 – TEKST UIT VIDEO BREDE WOONSTRATEN

<https://vimeo.com/1035138096>

“We waren het helemaal eens met wat er stond bij ‘waar denken we aan.’ Waar we nog extra aandacht aan hebben besteed is overdekte fietsenstallingen. Waar we het wel over hebben gehad is: als je nou op de begane grond woont en je hebt zo’n ding voor je huis dan ben je niet happy. Ons voorstel is dus om ze te plaatsen voor portiekopgangen, zodat mensen er niet direct naar kijken. En op een parkeerplaats of juist op een trottoir? De overdekte versies zetten we op een parkeerplaats en daarnaast biedt op het trottoir mogelijkheden voor nietjes of scooters en bakfietsen die niet in de overdekte versies passen. Daarnaast hebben we iets gezegd over wat tweerichtingsverkeer zou moeten blijven, bomen aan de zonkant, asfalt eruit en we hebben nog wat drempels ingetekend. We willen de snelheid verminderen maar ook kijken naar mogelijkheden om verkeer en sluiproutes te verminderen. En we goien toch nog een pleidooi op voor antieke straatlantaarns.”

5 – TEKST UIT VIDEO SMALLE WOONSTRATEN

<https://vimeo.com/1035133665>

“Een van de uitgangspunten was eenrichtingsverkeer voor alle smalle straten. Parkeeroptie is stoepparkeren, zie de Frederik Hendriklaan maar we hebben het ook hier (*op de poster*) nog even neergezet. Het voordeel is dat als mensen iets willen veranderen in de wijk, dat makkelijker gaat. Ze kunnen dat stukje stoep er uithalen en dan kan er bijvoorbeeld een

boom of hekje voor fietsen in. Bomen verspringen hebben we gevraagd. De discussie ging om het aantal. 5 bomen per 100 meter is de ondergrens. Betekent wel dat we ervan uitgaan dat maatwerk per straat mogelijk is. Geveltuinen stimuleren, laat als gemeente zien dat je het een warm hart toedraagt. Fietsparkeren verruimen. Met andere woorden: er moet meer parkeerruimte voor fietsen komen. Ik moet zeggen dat ik wel ben geschrokken van sommige straten waar de fietsnietjes op hoeken zijn gezet. Als de nietjes vol zijn kunnen mensen met een rollator of scootmobiel er niet meer doorheen. Daar moet bijzondere aandacht voor gevraagd worden. Een plafond voor vergunningen voor bedrijfsauto’s. Moeten die nog in de wijk staan? Of misschien moeten we een speciale bedrijfsauto parkeerhub. Alles valt of staat met handhaving.”

6 – TEKST UIT VIDEO BOMENBUURT BREED

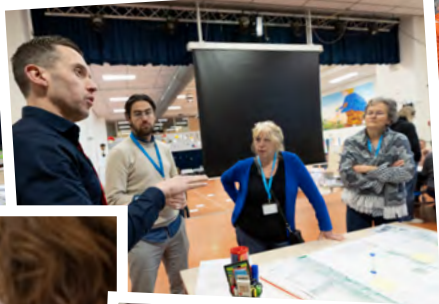
<https://vimeo.com/1035144339>

“We hebben het over sociaal en groen. Plekken om te spelen voor alle leeftijden, van peuters en kleuters tot middelbare school en wijzelf. Dat kan met een muziekkiosk, ontmoetingsplekken, pleinen en meer. Verkeerscirculatie: kijk wat mogelijk is en bepaal dan naar één of tweerichtings en zorg dat sluiproutes niet mogelijk zijn. Ook moeten we denken aan onderhoud. Zorg dat er een aantal mensen uit de buurt zijn die het willen onderhouden. Stallen: dat gaat over fietsenstallen, parkeren, hubs met deelfervoer en noem het maar op. Dat is een groot probleem. Vooral in smalle straten moeten we daar creatief mee omgaan. Eventueel moeten we bedrijfspanden die leeg staan gebruiken als fietsenstallingen. Verkeersveiligheid: waar kunnen we spelen en ontmoeten op een veilige manier? Dan hebben we nog de verhouding parkeren en klimaatadaptatie. Daar moet een goede verhouding inzitten en dat willen we meegeven. Bedrijfsbussen hebben we ook net gehoord. Er zijn bedrijven die bedrijf waren maar dat nu niet meer zijn, en op hun oprit mag soms nog steeds niet geparkeerd worden. Daar mag ook iets mee gedaan worden. Een parkeerplek, groene plek of ontmoetingsplek bijvoorbeeld. Dit zijn de punten die wij hebben besproken.”

Thomsonplein:
- geen onder-
- verd oven



rij
er
ier
in!



straat:
ambod
den!

LLICHEID V/D
STRAAT ende
AAN IS ESSENTIEEL
BLUURT

napde Våikenbos-



kenboskade tussen
Thomsonlaan en
nenburglaan is nu
rommendig, terugt h
celle tussen de Laa
Noorderv. en Thom
2022/23 is aangepa
hetwerk met o
er hufferprakt!

